

Лесные враги!

Клещевой энцефалит – вирусное заболевание, характеризующееся поражением центральной нервной системы. В тяжелых случаях исходом может быть инвалидность или смерть.

Основными переносчиками вируса клещевого энцефалита являются иксодовые клещи. Вирус живет в теле клеща всю его жизнь. Они прекрасно сосуществуют, вирус не мешает клещу. Заражение человека происходит во время присасывания клеща, вместе со слюной клеща в организм человека попадает вирус. Чем дольше время присасывания, тем больше вируса проникает в организм. Передача вируса происходит мгновенно, даже при кратковременном присасывании.

Любимые места засады клещей: обочины лесных дорог, густой подлесок, трава, залежи поваленных деревьев, ветки кустарников на высоте до 1 метра.

Клещи нападают на человека не только в лесу, встретиться в них вы можете и в городских парках и скверах, на огородах и дачных участках. Клещ может перебраться на вас с рядом сидящего в транспорте грибника или садовода, а также «неофициально» прибыть в дом, притаившись в шерсти домашних животных или с букетом полевых цветов.

Сезон нападения клещей начинается в апреле и заканчивается в октябре. Пик их численности и активности приходится на май, июнь и июль.

Если вы обнаружили на себе присосавшегося клеща, то, как можно быстрее удалите его, лучше в лечебном учреждении. Обращаться за медицинской помощью необходимо как можно раньше, для проведения профилактических мероприятий,

защищающих вас от развития клещевых инфекций (клещевой энцефалит и иксодовый клещевой боррелиоз).

Взрослому населению, пострадавшему от укуса клеща, в г. Тюмени помощь окажут в приёмном отделении Областной инфекционной больницы (ул. Комсомольская, 54-а). Детям необходимо обратиться в детский стационар Областной **Управление Федеральной службы по надзору в сфере защиты прав потребителей и благополучия человека по Тюменской области**

Лесные враги!

Клещевой энцефалит – вирусное заболевание, характеризующееся поражением центральной нервной системы. В тяжелых случаях исходом может быть инвалидность или смерть.

Основными переносчиками вируса клещевого энцефалита являются иксодовые клещи. Вирус живет в теле клеща всю его жизнь. Они прекрасно сосуществуют, вирус не мешает клещу. Заражение человека происходит во время присасывания клеща, вместе со слюной клеща в организм человека попадает вирус. Чем дольше время присасывания, тем больше вируса проникает в организм. Передача вируса происходит мгновенно, даже при кратковременном присасывании.

Любимые места засады клещей: обочины лесных дорог, густой подлесок, трава, залежи поваленных деревьев, ветки кустарников на высоте до 1 метра.

Клещи нападают на человека не только в лесу, встретиться в них вы можете и в городских парках и скверах, на огородах и дачных участках. Клещ может перебраться на вас с рядом сидящего в транспорте грибника или садовода, а также «неофициально» прибыть в дом, притаившись в шерсти домашних животных или с букетом полевых цветов.

Сезон нападения клещей начинается в апреле и заканчивается в октябре. Пик их численности и активности приходится на май, июнь и июль.

Если вы обнаружили на себе присосавшегося клеща, то, как можно быстрее удалите его, лучше в лечебном учреждении. Обращаться за медицинской помощью необходимо как можно раньше, для проведения профилактических мероприятий, защищающих вас от развития клещевых инфекций (клещевой энцефалит и иксодовый клещевой боррелиоз).

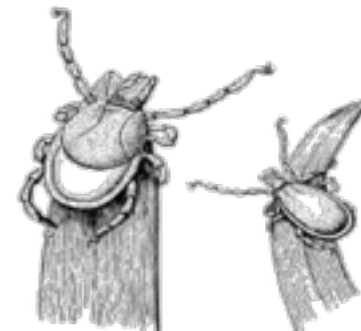
Взрослому населению, пострадавшему от укуса клеща, в г. Тюмени помощь окажут в приемном отделении Областной инфекционной больницы (ул. Комсомольская, 54). Детям необходимо обратиться в детский стационар Областной клинической больницы № 2 (ул. Мельникайте, 75). На других территориях области помощь окажут областные больницы.

После укуса клеща необходимо ежедневно измерять температуру и наблюдать за самочувствием в течение 2-3 недель. При появлении головной боли, повышении температуры, недомогании, покраснении в месте укуса немедленно обратитесь к врачу!

Чтобы избежать нападения клещей необходимо выполнять простые правила поведения при посещении леса:

- собираясь в лес, необходимо надеть головной убор, запястья плотно обхватите манжетами, брюки заправьте в носки или сапоги, закройте шею; обувь должна плотно закрывать тыл стопы и лодыжку;
- одежду и открытые участки тела обработайте противоклещевыми препаратами и отпугивающими средствами (Претикс, Рефтамид таежный, ДЭФИ-антиклещ, Фумитокс-антиклещ, Медифокс-антиклещ и др.);
- каждые 15-20 минут осматривайте себя и своих спутников, а вернувшись домой, тщательно проверяйте одежду и все тело (особенно внимательно область шеи и за ушами);

- стоянки и ночевки в лесу устраивать на участках, лишенных травяной растительности, или в сухих сосновых лесах на песчаных почвах; после возвращения из леса или перед ночевкой снять одежду, тщательно осмотреть тело и одежду.



г. Тюмень
2014 год

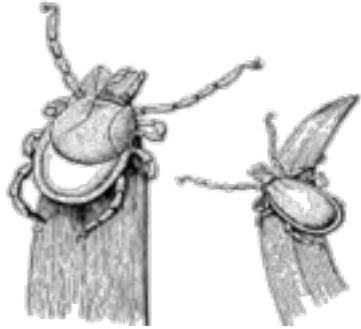
клинической больницы № 2 (ул. Мельникайте, 75). На других территориях области помощь окажут областные больницы.

После укуса клеща необходимо ежедневно измерять температуру и наблюдать за самочувствием в течение 2-3 недель. При появлении головной боли, повышении температуры, недомогании, покраснении в месте укуса немедленно обратитесь к врачу!

Чтобы избежать нападения клещей необходимо выполнять простые правила поведения при посещении леса:

- собираясь в лес, необходимо надеть головной убор, запястья плотно обхватите манжетами, брюки заправьте в носки или сапоги, закройте шею; обувь должна плотно закрывать тыл стопы и лодыжку;
- одежду и открытые участки тела обработайте противоклещевыми препаратами и отпугивающими средствами (Претикс, Рефтамид таежный, ДЭФИ-антиклещ, Фумитокс-антиклещ, Медифокс-антиклещ и др.);

- каждые 15-20 минут осматривайте себя и своих спутников, а вернувшись домой, тщательно проверяйте одежду и все тело (особенно внимательно область шеи и за ушами);
- стоянки и ночевки в лесу устраивать на участках, лишенных травяной растительности, или в сухих сосновых лесах на песчаных почвах; после возвращения из леса или перед ночевкой снять одежду, тщательно осмотреть тело и одежду.



г. Тюмень
2014 год